

PROGRAMMA DIPARTIMENTO PONY

Settore Mounted Games

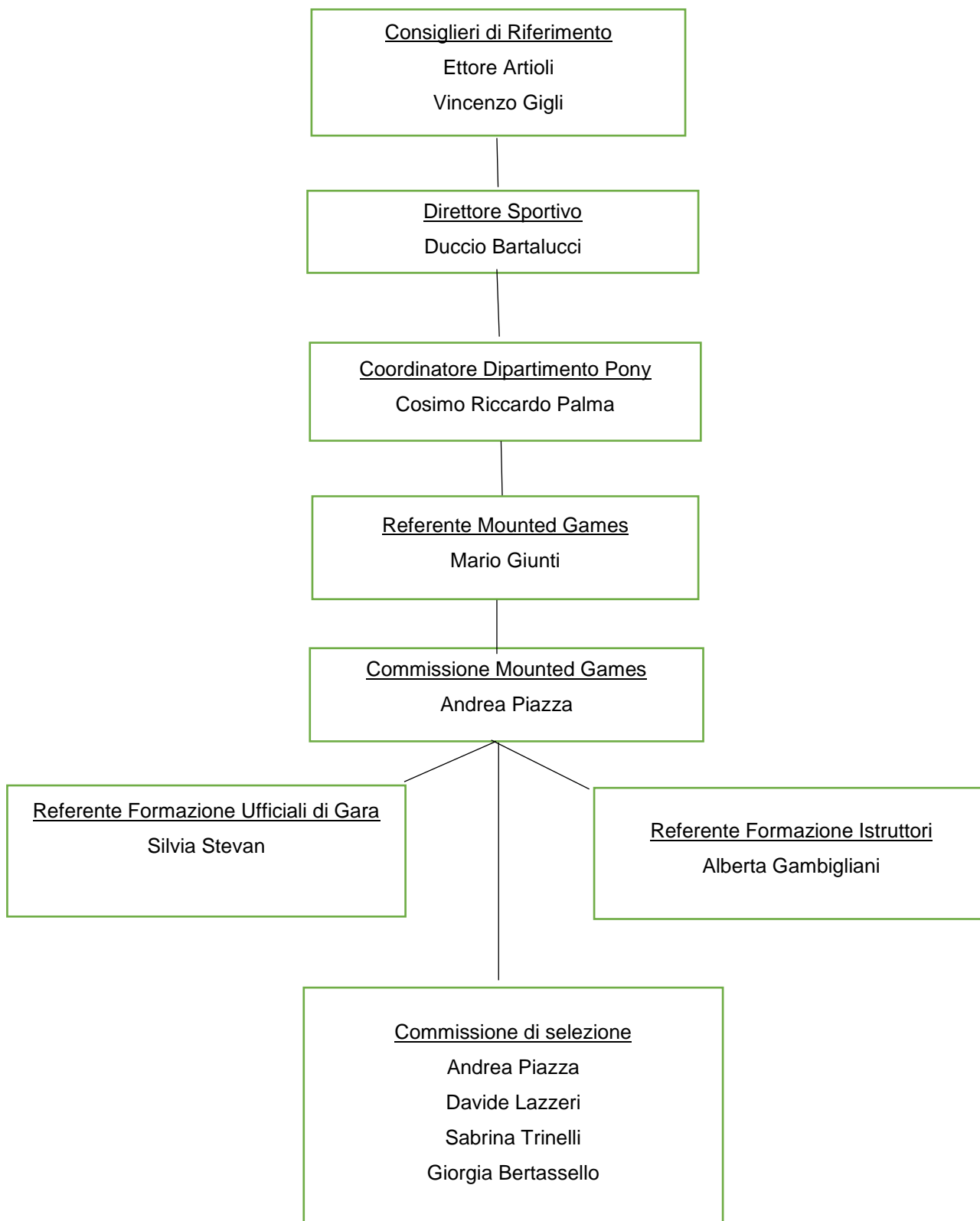
FISE

Sommario

ORGANIGRAMMA CALENDARIO.....	3
LIBRO I	5
MOUNTED GAMES	5
OBBIETTIVI STAGIONALI “ATTIVITA’ DI VERTICE”	5
PONY MASTER SHOW + CAMPIONATO ITALIANO MG A COPPIE	6
Programma tecnico	6
CAMPIONATO ITALIANO MOUNTED GAMES A SQUADRE	8
Programma tecnico	8
CAMPIONATO ITALIANO MOUNTED GAMES INDIVIDUALE	10
Programma tecnico	10
PONYADI	12
Programma tecnico	12



Organigramma



CALENDARIO

DATA	LOCALITA'	TIPO	MANIFESTAZIONE
6-08 MARZO	SOMMACAMPAGNA	MG/CLUB	1° TAPPA TROFEO 4 REGIONI+ GARA DI VISIONE FACOLTATIVA EUROPEI E MONDIALI A SQ. MG
03- 05 APRILE	CAVAGLIA'	MG	2° TAPPA TROFEO 4 REGIONI+ GARA DI VISIONE FACOLTATIVA EUROPEI E MONDIALI A SQ. MG
30 APRILE- 03 MAGGIO	AREZZO	CLUB/MG/SO/ENDURANCE	PONY MASTER SHOW + CAMPIONATO ITALIANO MG A COPPIE + CAMPIONATO ITALIANO PONY ENDURANCE + GARA DI VISIONE OBBLIGATORIA EUROPEI E MONDIALI A SQ. MG
16-17 MAGGIO	OSTIA ANTICA	MG/CLUB	2° TAPPA TROFEO TRE MARI+ GARA DI VISIONE FACOLTATIVA EUROPEI E MONDIALI A SQ. MG
31 MAGGIO- 02 GIUGNO	TORTONA	MG	CAMPIONATO ITALIANO MOUNTED GAMES A SQUADRE + LUDICO +GARA DI VISIONE OBBLIGATORIA EUROPEI E MONDIALI A SQ. MG
04- 12 LUGLIO	DENMARK	MG	CAMPIONATI EUROPEI MG SQUADRE+INDIVIDUALI
12- 19 LUGLIO	GERMANY	MG	CAMPIONATI DEL MONDO MG A COPPIE
02 – 08 AGOSTO	SCOTLAND	MG	CAMPIONATI DEL MONDO A SQUADRE
13 – 17 AGOSTO	WALES	MG	CAMPIONATI DEL MONDO INDIVIDUALI
25-29 AGOSTO	DA DEFINIRE	MULTIDISCIPLINARE	PONYADI + under 12+under14
25-27 SETTEMBRE	AREZZO	CLUB/MG	FINALE COPPA ITALIA CLUB + CAMPIONATO ITALIANO INDIVIDUALE MG

N.B. al fine di armonizzare i calendari delle gare pony ludico e salto agonistico delle manifestazioni di interesse federale e regionale, si precisa che non è possibile effettuare nella stessa data di una manifestazione federale, altre manifestazioni della stessa tipologia da parte dei Comitati regionali che di Comitati organizzatori privati.

Per tipologia si intende ludico con ludico e salto con salto.

Circa eventuali manifestazioni che si intende svolgere la settimana precedente o successiva a quella federale, è necessario concordare preventivamente l'autorizzazione con la Federazione per il tramite del Direttore Sportivo di area inviando una mail al dipartimento di competenza.

Dipartimento Pony indirizzo mail: pony@fise.it

LIBRO I

Mounted Games

OBIETTIVI STAGIONALI “ATTIVITA’ DI VERTICE”

- **CAMPIONATI EUROPEI MOUNTED GAMES A SQUADRE**
- **CAMPIONATI DEL MONDO MOUNTED GAMES A SQUADRE**

Il percorso di selezione per i Campionati Europei e Mondiali, sarà determinato dalla partecipazione obbligatoria alle seguenti manifestazioni

AREZZO	ITA	PONY MASTER SHOW +CAMPIONATO ITALIANO MG A COPPIE	30 APRILE-03 MAGGIO 2020
TORTONA	ITA	CAMPIONATO MG A SQUADRE	31 MAGGIO -2 GIUGNO 2020

I cavalieri in selezione dovranno obbligatoriamente presentare lo stesso pony in entrambe le tappe di selezione (Campionati Italiani a squadre e Campionati Italiani a coppie) per cui il binomio non può essere cambiato.

Inoltre, sarà possibile partecipare a gare di visione la cui partecipazione è facoltativa

SOMMACAMPAGNA	ITA	TROFEO 4 REGIONI	06-08 MARZO 2020
CAVAGLIA'	ITA	TROFEO 4 REGIONI	03-05 APRILE 2020
OSTIA ANTICA	ITA	TROFEO 3 MARI	16-17 MAGGIO 2020

PONY MASTER SHOW + CAMPIONATO ITALIANO MG A COPPIE

PROGRAMMA TECNICO

Campionato Italiano Mounted Games a coppie

Norme comuni

Campionato a coppie composto da rappresentative di Club o miste. I cavalieri dovranno avere al seguito la patente validamente rinnovata per l'anno in corso. I pony dovranno essere accompagnati dal passaporto validamente rinnovato per l'anno in corso e dai vigenti certificati sanitari. I pony durante tutta la durata della manifestazione potranno essere montati solo dai componenti della squadra. Il Tecnico delle COPPIE miste deve avere delega dagli Istruttori di tutti i componenti le coppie.

Si ricorda che l'arbitraggio delle sessioni di gara sarà regolamentato secondo la seguente tabella: A arbitra B – B arbitra C – C arbitra A. In caso di mancata presenza dell'arbitro la squadra totalizzerà 0 punti per ogni gioco, fino all'arrivo dell'arbitro.

Campo prova: è vietato l'utilizzo della frusta e delle redini di ritorno. I pony possono essere montati solo dai componenti della squadra. Non è ammesso il materiale di gioco.

Briefing

Presso gli impianti previsto, con orario da definire alla chiusura delle iscrizioni. Ogni coppia dovrà fornire un arbitro di corsia in regola con il Tesseramento 2020 e due incaricati per il posizionamento dei materiali durante lo svolgimento della propria sessione di gara, l'arbitro di corsia dovrà obbligatoriamente essere presente al briefing Pony Games.

e gare si svolgeranno secondo il regolamento Mounted Games in vigore.

Categorie: Under 12 (8/12 anni) – Under 14 (8/14 anni) – Under 17 (10/17 anni) – Open (da 14) Open pro

Pony Esordienti (riservata a pony di età dai 4 anni montati da cavalieri da i 14 anni)

Partecipazione a coppie miste 2/3 pony 2/3 cavalieri ad esclusione delle categorie Open Pro e Under 17 dove le coppie sono formate da 2 binomi.

I cavalieri devono essere in possesso della patente B o superiore o BMG. Ogni cavaliere deve essere accompagnato da un responsabile TAL/istruttore. Ogni TAL/Istruttore può seguire al massimo due coppie in campo. I TAL/Istruttori che accompagnano allievi di altri circoli dovranno avere il nulla osta dell'istruttore di riferimento.

Limitazioni: Nella categoria Mounted Games lo stesso pony non potrà partecipare a più di una categoria e non potrà partecipare ad un'altra categoria Pony Club.

I cavalieri possono partecipare ad una sola categoria (solo la categoria esordienti non vale come partecipazione)

Norme tecniche

Al termine della prima sessione, la classifica provvisoria sarà determinante per la composizione delle batterie della seconda sessione e della terza sessione con il seguente criterio (esempio con 5 batterie con 5 coppie):

1° batteria 1° 6° 11° 16° 21°

2° batteria 2° 7° 12° 17° 22°

3° batteria 3° 8° 13° 18° 23°

4° batteria 4° 9° 14° 19° 24°

5° batteria 5° 10° 15° 20° 25°

Potranno essere previste delle semifinali in base al tempo ed al numero di iscritti
L'ordine definitivo dei giochi sarà deciso durante il briefing.

UNDER12 - UNDER14 - UNDER17 – OPEN-OPEN PRO

Sessione 1: slalom, calzini, cartoni, palla e cono int, 2 tazze, litter scoop, n patrick

Sessione 2: pietre, spade, piramide, le bottiglie, corda, hoopla, pneumatico

Sessione 3: basket, cassetta degli attrezzi, bottle Exchange, 3 tazze,4 bandiere, palloncini,5 bandiere

Eventuale Semi Finale se il numero di batterie sia superiore al numero delle linee di gioco

Semi finale: slalom, calzini, piramide, 4 bandiere, cartoni,pietre,2 bandiere,spade

Finale A: basket,bottle swap, rifiuti, cassetta degli attrezzi,bank race,corda, 2 tazze, 3 tazze,pneumatico,5 bandiere

Eventuali Finali B C D: si definirà al briefing se farle o meno in base alla Time table

PONY ESORDIENTI

Sessione 1 : slalom, calzini, cartoni, palla e cono int, 2 tazze, rifiuti, 3 tazze

Sessione 2 : pietre, spade, hoopla, bottiglie, corda, piramide, pneumatico

Sessione 3 : slalom, calzini, piramide, 4 bandiere, palla e cono int ,2 bandiere, 5 bandiere

CAMPIONATO ITALIANO MOUNTED GAMES A SQUADRE

PROGRAMMA TECNICO

Campionato Mounted games a squadre

Norme comuni

Campionato a squadre composto da squadre di Club o squadre miste.

I cavalieri dovranno avere al seguito la patente validamente rinnovata per l'anno in corso.

I pony dovranno essere accompagnati dal passaporto validamente rinnovato per l'anno in corso e dai vigenti certificati sanitari.

Il Tecnico delle Squadre miste deve avere delega dagli Istruttori di tutti i componenti la Squadra. Le Squadre miste non devono avere il nome specifico di una delle Società delle quali sono compost.

Per tutta la durata del campionato i pony potranno esser montati solo dai componenti della propria squadra.

Un Pony può partecipare solo a una categoria MG

Campo prova: è vietato l'utilizzo della frusta e delle redini di ritorno. Non è ammesso il materiale di gioco.

N.B. E' prevista l'effettuazione di controlli antidoping.

Norme comportamentali

Si invitano gli Istruttori, Tecnici Federali e TAL a vigilare sul comportamento dei propri allievi per tutta la durata della manifestazione, con particolare attenzione al comportamento nei campi di prova ed in generale per quanto attiene all'osservanza delle norme regolamentari. La grave inosservanza inoltre delle più elementari norme della civile convivenza potrà determinare provvedimenti disciplinari.

Salvo cause di forza maggiore la presenza dei partecipanti alle premiazioni è obbligatoria. E' prevista la cerimonia di presentazione delle squadre

Le gare si svolgeranno secondo il regolamento mounted games in vigore.

Categorie

Under 12 (8/12 anni) – Under 14 (8/14 anni) – Under 17 (10/17 anni) – Open (da 14) Open pro

Partecipazione

A squadre. I cavalieri devono essere in possesso della patente B o superiore o BMG. Ogni squadra deve essere accompagnata da un responsabile TAL/istruttore. Ogni TAL/istruttore può seguire al massimo una squadra in campo. I TAL/istruttori che accompagnano allievi di altri circoli dovranno avere il nulla osta del TAL/istruttori di riferimento.

Under 12 - Under 14 - Under 17 – OPEN-OPEN PRO

Sessione 1: slalom, calzini, piramide, cartoni, rifiuti, bottle Exchange, 2 bandiere, torre, 3 tazze, hoopla

Sessione 2: basket, spade, postino, cassetta degli attrezzi, 5 tazze, le bottiglie, N patrick, 5 bandiere, 4 bandiere, palla e cono int

Sessione 3: pietre, 2 tazze, corda, bottle Exchange, piramide, 3 tazze, litter scoop, calzini, hoopla, palloncini

Finali A

Under12: slalom, cassetta degli attrezzi, piramide, cartoni, rifiuti, 4 bandiere, pneumatico, bank race, 5 tazze, 2 tazze, palla e cono int, 5 bandiere

Under14, Under17, Open, PRO: slalom, cassetta degli attrezzi, piramide, cartoni, rifiuti, 4 bandiere, pneumatico, bank race, 5 tazze, 2 tazze, n patrick, 5 bandiere

Eventuali Finali B C D: si definirà al briefing se farle o meno in base alla Time table

CAMPIONATO ITALIANO MOUNTED GAMES INDIVIDUALE

PROGRAMMA TECNICO

PARTECIPAZIONE

Campionato individuale:

Categorie: Under 12 (8/12 anni) – Under 14 (8/14 anni) – Under 17 (10/17 anni) – Open (da 14) Open pro-Cat.Esordienti (categoria riservata a pony dai 4 montati da cavalieri da 14 anni in su)

Limitazioni: Nella categoria MG lo stesso pony non potrà partecipare a più di una categoria e non potrà partecipare ad un'altra categoria Pony games Club.

Potranno iscriversi al Campionato solo gli allievi ed i pony che hanno partecipato nel 2020 almeno a una categoria MG a squadre o a coppie.

Ogni atleta dovrà fornire un arbitro di corsia in regola con il Tesseramento 2020 e due incaricati per il posizionamento dei materiali, l'arbitro di corsia dovrà obbligatoriamente essere presente al briefing Mg.

Ogni TAL/ Istruttore può avere un massimo di 3 binomi in campo contemporaneamente. I TAL/ Istruttori che accompagnano allievi di altri circoli dovranno avere il nulla osta degli istruttori di riferimento.

Avvertenze

Nel caso in cui il numero di iscritti di una categoria sia superiore al numero consentito in termini di tempo, verrà creata una lista di attesa. Nel caso in cui le iscrizioni di una categoria siano inferiori, le iscrizioni saranno definitive quando raggiungeranno il numero di 4/5 partecipanti.

Sarà il numero dei binomi che definirà il numero di batterie per categoria.

Norme tecniche

Il campionato individuale si svolgerà su tre sessioni gara per ogni categoria, alla fine delle tre sessioni i migliori 12 binomi parteciperanno alle due semifinali ed i migliori 6 binomi alla finale.

Categoria: Under 12, U14, U17, Open, Open pro

Sessione 1: slalom, bottle Exchange, piramide, cassetta degli attrezzi, three Pot flag , 3 tazze, Hoopla

Sessione 2: Le bottiglie, calzini, cartoni, Rifiuti, 4 Bandiere, Moat and Castle, Spade

Sessione 3: Basket, Bank Race, Litter Scoop, Bottle Swap, Pneumatico, 2 bandiere, 5 bandiere

Semi finali: slalom, 2 tazze, pneumatico, litter scoop, le bottiglie ,cassetta degli attrezzi .victoria cross, 2 bandiere

Finale: Bank race, calzini, 3 tazze, 4 bandiere, cartoni, rifiuti, bottle Exchange, cassetta degli attrezzi, spade, 5 bandiere

Trofeo Esordienti:

sessione 1: slalom, bottle Exchange, cassetta degli attrezzi, piramide, 3 pot flag, 3 tazze, hoopla

Sessione 2: banck race, calzini, cartoni, rifiuti , 4 bandiere, 2 tazze, bottiglie

Sessione 3: basket, piramide , bottle swap, pneumatico, 2 bandiere , spade, 5 bandiere

Finale: banck race, calzini, 3 tazze, 4 bandiere, cartoni, bottle Exchange, cassetta degli attrezzi, 5 bandiere

AVVERTENZE Generali

- 1) Se ad una serie in programma parteciperanno un numero di squadre inferiore o uguale al numero di corsie disponibili, la competizione si disputerà per accumulo di punti nelle tre sessioni: 2 sessioni + la finale (in quest'ultima, senza ripartire da zero punti).
- 2) Per le squadre miste trofei è obbligatorio la nomina e la presenza (al briefing, in campo prova e in campo gara) di un TAL/Istruttore responsabile in possesso del (dei) nulla osta del (degli) altro(i) centro(i).
- 3) L'arbitraggio delle sessioni di gara sarà regolamentato secondo la seguente tabella:

A arbitra B – B arbitra C – C arbitra A. In caso di mancata presenza dell'arbitro la squadra totalizzerà 0 punti per ogni gioco, fino all'arrivo dell'arbitro. Durante il briefing verrà introdotto il nuovo metodo di arbitraggio che consentirà di avere una visione globale del campo.

- 4) Campo prova: è vietato l'utilizzo della frusta e delle redini di ritorno. Non è ammesso il materiale di gioco
- 5) I pony per tutta la durata del Campionato potranno esser montati dai soli componenti della squadra

PONYADI

PROGRAMMA TECNICO

Norme comuni

Campionato a coppie composto da rappresentative Regionali. I cavalieri dovranno avere al seguito la patente validamente rinnovata per l'anno in corso. I pony dovranno essere accompagnati dal passaporto validamente rinnovato per l'anno in corso e dai vigenti certificati sanitari. I pony durante tutta la durata della manifestazione potranno essere montati solo dai componenti della coppia.

Si ricorda che l'arbitraggio delle sessioni di gara sarà regolamentato secondo la seguente tabella: A arbitra B – B arbitra C – C arbitra A. In caso di mancata presenza dell'arbitro la squadra totalizzerà 0 punti per ogni gioco, fino all'arrivo dell'arbitro.

Campo prova: è vietato l'utilizzo della frusta e delle redini di ritorno. I pony possono essere montati solo dai componenti della coppia. Non è ammesso il materiale di gioco.

Briefing

Presso gli impianti previsto, con orario da definire alla chiusura delle iscrizioni. Ogni coppia dovrà fornire un arbitro di corsia in regola con il Tesseramento 2020 e due incaricati per il posizionamento dei materiali durante lo svolgimento della propria sessione di gara, l'arbitro di corsia dovrà obbligatoriamente essere presente al briefing Mounted Games.

Le gare si svolgeranno secondo il regolamento Mounted Games in vigore.

Categorie: Under 12 (8/12 anni)– Under 14 (8/14 anni)

Partecipazione

Sono consentite 2 coppie per Regione e le coppie saranno formate da 2/3 pony e 2/3 cavalieri come da Regolamento Nazionale.

I cavalieri devono essere in possesso della patente B o superiore o BMG. Ogni cavaliere deve essere accompagnato da un responsabile TAL/istruttore. Ogni TAL/Istruttore può seguire al massimo due coppie in campo.

Limitazioni: Nella categoria Mounted Games lo stesso pony non potrà partecipare a più di una categoria e non potrà partecipare ad un'altra categoria Pony Club.

I cavalieri possono partecipare ad una sola categoria MG e non possono partecipare alle categorie Pony games Club.

Sono esclusi dalla partecipazione tutti i cavalieri che hanno partecipato negli ultimi 24 mesi a Campionati del Mondo o Europei a squadre, a coppie e individuali

Norme tecniche

Al termine della prima sessione, la classifica provvisoria sarà determinante per la composizione delle batterie della seconda sessione con il seguente criterio (esempio con 5 batterie con 5 coppie):

1° batteria 1° 6° 11° 16° 21°

2° batteria 2° 7° 12° 17° 22°

3° batteria 3° 8° 13° 18° 23°

4° batteria 4° 9° 14° 19° 24°

5° batteria 5° 10° 15° 20° 25°

L'ordine definitivo dei giochi sarà deciso durante il briefing.

UNDER12 - UNDER14

Sessione 1: slalom, calzini, cartoni, palla e cono int, 2 tazze, litter scoop, cassetta degli attrezzi, 4 bandiere, 5 bandiere

Sessione 2: pietre, spade, piramide, le bottiglie, corda, hoopla, pneumatico, bottle

Exchange, 3 tazze

Finale : Basket, calzini, bottiglie, rifiuti, piramide, pneumatico, corda, 2 bandiere, hoopla, 5 bandiere